

*Tipo M5 - 04/2009***G A B A R I T O**

01. C	10. D	19. D	28. D	37. C
02. C	11. C	20. A	29. B	38. C
03. D	12. B	21. C	30. E	39. B
04. C	13. E	22. A	31. B	40. A
05. A	14. D	23. E	32. D	41. E
06. A	15. C	24. E	33. C	42. D
07. C	16. E	25. A	34. E	
08. C	17. C	26. B	35. D	
09. E	18. B	27. B	36. E	

RESOLUÇÕES E RESPOSTAS

PORTUGUÊS

QUESTÃO 1: Resposta C

A função predominante é a apelativa ou conativa, pois, ao afirmar que o uso do produto é uma ótima estratégia para evitar o cólera, o texto pretende influenciar o público. Há passagens de função referencial que inequivocamente são úteis para a saúde coletiva, mas a intenção primordial do anunciante é aumentar as vendas de seu produto.

QUESTÃO 2: Resposta C

A linguagem técnica adotada pelo médico, a despeito da correção e da precisão terminológica, não é adequada ao seu interlocutor. Por isso, não se pode dizer que o médico se expressou com eficiência, já que seu objetivo não foi atingido.

QUESTÃO 3: Resposta D

O apelo direto ao interlocutor, com emprego do imperativo de segunda pessoa, é traço peculiar da função conativa da linguagem.

QUESTÃO 4: Resposta C

No trecho reproduzido na alternativa o articulista oferece mais um exemplo de pouco cuidado com a correção gramatical entre os falantes. Trata-se de uma consideração a respeito da relação dos usuários com o código de que se servem, a Língua Portuguesa, portanto com função metalinguística.

QUESTÃO 5: Resposta A

Sem dúvida a escolha lexical e a situação descrita sugerem personagens submetidos a condições de vida que afrontam a dignidade humana, condições a que, em princípio, nenhum ser humano deveria estar exposto. Entretanto há indícios que contrariam a conclusão de que sejam de fato animais: beber café frio, alguns poucos conversarem e o dever de trabalhar são três exemplos disso.

QUESTÃO 6: Resposta A

No contexto do poema, a palavra “pedra” ultrapassa o significado denotativo, o sentido primeiro que costuma ser dado pelo dicionário. Ela sugere a idéia de “empecilho”, “obstáculo”, “encruzilhada” e esses sentidos, resultantes da exploração desta palavra no plano simbólico ou conotativo, é que dominam no poema.

QUESTÃO 7: Resposta C

Trata-se de um excelente exemplo de prosa literária, pois o texto produz uma realidade simbólica que leva o leitor a se afastar do cotidiano comum, para apreender o mundo infantil de maneira mais rica e profunda.

QUESTÃO 8: Resposta C

A liberdade criativa do poeta, fruto da espontaneidade e da naturalidade, vincula-o à tradição dionisíaca da literatura. De natureza desinibida e agitada, como Dioniso, o poema parece ser fruto do instinto, daí o tom vibrante, entusiástico e arrebatado.

QUESTÃO 9: Resposta E

Nas obras de caráter épico, como *Os Lusíadas*, embora predomine a narrativa de feitos patrióticos e guerreiros, de grande importância histórica, há espaço também para a inserção de episódios líricos, como o de Inês de Castro, a que depois de morta foi rainha.

QUESTÃO 10: Resposta D

O verso de Augusto dos Anjos possui 12 sílabas gramaticais; metricamente, entretanto, é um verso decassílabo, pela fusão verificada na sétima sílaba e por se considerar a extensão do verso somente até **me**, por ser a última sílaba tônica:

1	2	3	4	5	6	7	8	9	10
Pen	sa	va	no	des	ti	no e	ti	nha	me

INGLÊS**QUESTÃO 11: Resposta C**

Depreende-se a partir da introdução "*Dear friends.*"

QUESTÃO 12: Resposta B

Pode-se inferir a partir de: "Finally, a woman doesn't have an exciting life here. (...) That is not a life for **us.**"

QUESTÃO 13: Resposta E

Depreende-se da leitura de todo o texto.

"We are very lucky. (...)But they have their problems too."

QUESTÃO 14: Resposta D

Lê-se em: "There is plenty of food on the island..."

QUESTÃO 15: Resposta C

A conjunção adversativa **but** (mas) pode ser substituída por **however** (entretanto), também adversativa.

QUESTÃO 16: Resposta E

O advérbio **every day** pede o uso do **Simple Present** (no caso, refere-se a rotina, hábito), portanto, para o primeiro sujeito (**Mr. and Mrs. Smith**) **they return**; o segundo sujeito na sentença é **Mrs. Smith = she cooks** e finalmente **Mr. Smith = he tries**.

QUESTÃO 17: Resposta C

A sentença do português 'um de seus amigos' pode ter duas formas, sendo que na questão a que está presente nas alternativas é a segunda: **one of your friends** ou **a friend of yours**.

QUESTÃO 18: Resposta B

O possessivo em língua inglesa sempre concorda com o possuidor que, no caso, é **big city**, portanto usamos **its**.

QUESTÃO 19: Resposta D

A citação: “Quando um homem se senta com uma linda garota por uma hora, parece um minuto. Mas deixe que ele se sente por um minuto em um fogão quente e será mais longo do que qualquer hora. Isto é a relatividade” Analisando-a podemos concluir que: “O estado mental do observador é importante para a percepção do tempo.”

QUESTÃO 20: Resposta A

Lê-se em:

- I. “...more than just a clever thought...”
- II. “Apparently, the great theoretician tried his hand, and other body parts...”
- III. “Amazingly the pretty girl/hot stove quote is actually the abstract from a short paper...”

QUÍMICA

QUESTÃO 21: Resposta C

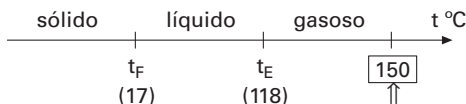
QUESTÃO 22: Resposta A

QUESTÃO 23: Resposta E

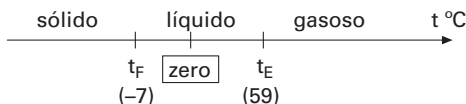
Queima e eletrólise são fenômenos químicos.

QUESTÃO 24: Resposta E

Ácido acético a 150°C \Rightarrow estado gasoso



Bromo a 0°C \Rightarrow estado líquido



QUESTÃO 25: Resposta A

QUESTÃO 26: Resposta B

Filtração \rightarrow resíduo sólido + filtrado

(Fe + areia) (solução)

\downarrow imã \downarrow destilação

Fe água

QUESTÃO 27: Resposta B

QUESTÃO 28: Resposta D**QUESTÃO 29: Resposta B**

$$Z = n^{\circ} \text{ de prótons} = 56$$

$$A = p + n = 56 + 82 = 138$$

QUESTÃO 30: Resposta E**FÍSICA****QUESTÃO 31: Resposta B**

$$60 \text{ Gb} / 64 \text{ Kb} = 0,9375 \cdot 10^6 \approx 10^6 \text{ (quase um milhão)}$$

A conclusão é que o notebook anunciado tem uma memória quase um milhão de vezes maior do que a memória do MSX1.

QUESTÃO 32: Resposta D

O gráfico da função $F = kx$ sendo k uma constante é uma reta passando pela origem.

QUESTÃO 33: Resposta C

A distância (d) que separa os corpos no instante $t = 0$ é:

$$d = 10 - (-20) = 30 \text{ m}$$

O encontro ocorre quando os dois corpos ocupam a mesma posição num mesmo instante. Do gráfico:

$$s = 5 \text{ m}$$

QUESTÃO 34: Resposta E

As extremidades dianteira e traseira são separadas por uma distância constante que é o comprimento do trem.

QUESTÃO 35: Resposta D

Da tabela observamos que a posição (s) é uma função do tipo

$$s = a + kt$$

pois $\Delta s / \Delta t$ é constante. Nessa expressão:

a é o valor de s para $t = 0$. Do gráfico: $a = 200 \text{ km}$

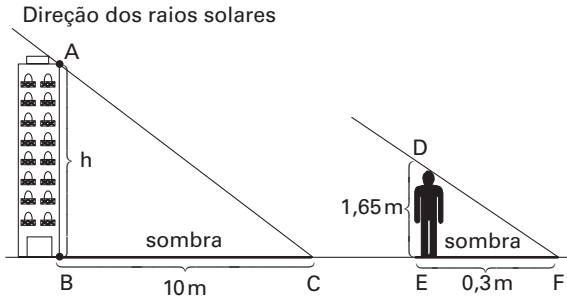
k é o quociente $\Delta s / \Delta t = -30/2 = -60/4 = -150/10 = \dots = -15 \text{ km/h}$

Logo, a função procurada é

$$s = 200 - 15t$$

(nas unidades fornecidas)

QUESTÃO 36: Resposta E



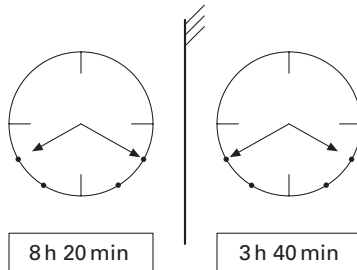
Os triângulos ABC e DEF são semelhantes. Assim:

$$\frac{h}{1,65} = \frac{10}{0,3} \quad \therefore \quad h = 55\text{m}$$

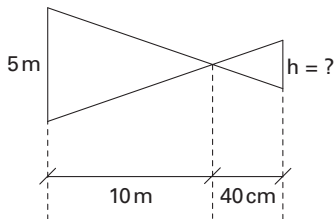
QUESTÃO 37: Resposta C

A luz parte do SOL e atinge o OBJETO. Parcela dessa luz é devolvida ao meio e incide na MÁQUINA que, por meio de suas lentes, conduz a luz até que ela atinja o FILME.

QUESTÃO 38: Resposta C



QUESTÃO 39: Resposta B



Por semelhança de triângulos:

$$\frac{h}{5} = \frac{40}{10}$$

$$\Rightarrow h = 20\text{cm}$$

QUESTÃO 40: Resposta A

EMERGÊNCIA

EMERGÊNCIA

MODELO ENEM**QUESTÃO 41: Resposta E**

Na charge, o presidente brasileiro, ao fixar a placa com os dizeres “A Amazônia é nossa”, defende a soberania nacional quanto à posse da floresta. Todavia, nota-se que a única árvore intacta do desenho está à frente de várias outras, que indicam uma paisagem devastada. Dessa forma, contrapõe-se o discurso (a reivindicação de posse da floresta) à prática (o tratamento de descaso dado a ela). É esse descompasso que é criticado pela charge.

Competência V: Recorrer aos conhecimentos desenvolvidos na escola para elaboração de propostas de intervenção solidária na realidade, respeitando os valores humanos e considerando a diversidade sociocultural.

Habilidade 1: Dada a descrição discursiva ou por ilustração de um experimento ou fenômeno, de natureza científica, tecnológica ou social, identificar variáveis relevantes e selecionar os instrumentos necessários para a realização ou interpretação do mesmo.

QUESTÃO 42: Resposta D

No *slogan* “A Amazônia é nossa”, está explícita a reivindicação da posse da floresta. Considerando que só se reivindica algo que não se tem ou que não se quer perder, fica implícito — isto é, pressuposto — que a Amazônia está ameaçada de internacionalização.

Competência II: Construir e aplicar conceitos das várias áreas do conhecimento para a compreensão de fenômenos naturais, de processos histórico-geográficos, da produção tecnológica e das manifestações artísticas.

Habilidade 16: Analisar, de forma qualitativa ou quantitativa, situações-problema referentes a perturbações ambientais, identificando fonte, transporte e destino dos poluentes, reconhecendo suas transformações; prever efeitos nos ecossistemas e no sistema produtivo e propor formas de intervenção para reduzir e controlar os efeitos da poluição ambiental.